



Människor i vikingatidens Mittnorden

Föredrag vid de Mittnordiska Arkeologidagarna i Östersund 2010



Människor i vikingatidens Mittnorden

Människor i vikingatidens Mittnorden

Föredrag vid de Mittnordiska Arkeologidagarna i Östersund 2010

FORNVÅRDAREN 32



Omslagsfoto: Markku Haverinen, Museiverket, Helsingfors.

Foto baksida: T v: Christer Olofsson, Jamtli, Östersund, t h: Per E. Fredriksen, NTNU, Vitenskapsmuseet, Trondheim.

Fornvårdaren är Jamtli Förlags serie för vetenskapliga och forskningsinriktade texter.

Människor i vikingatidens Mittnorden

Fornvårdaren nr 32

Utgiven av Jamtli Förlag, Östersund, 2012

© Jamtli Förlag och författarna

Redaktör: Ove Hemmendorff

Grafisk form: Lena Ljungkvist (www.lenagrafiskform.se)

Tryck: Tallinna Raamatutrükikoja OÜ, 2012

ISBN 978-91-7948-237-4

ISSN 0347-5131

Publikationer från Mittnordiska Arkeologidagar

Vasa 1991

Järnåldern i Mittnorden. Ett symposium kring nya arkeologiska och ekologiska forskningsrön. Acta Antiqua Ostrobotniensia. Vasa 1994.

Härnösand 1995

Arkeologi i Mittnorden. Ett symposium kring nya arkeologiska forskningsrön. Acta Antiqua Ostrobotniensia. Vasa 1997.

Trondheim 1999

Mittnordiskt Arkeologisymposium 1999. Vitark 3. Acta Archaeologica Nidarosiensia. Tapir Akademisk Forlag. Trondheim 2003.

Saarijärvi 2007

IV Mittnordiska Arkeologidagar. Saarijärvi 14–16 juni 2007. Keski-Suomi 20. Jyväskylä 2007.

Östersund 2010

Människor i vikingatidens Mittnorden. Föredrag vid Mittnordiska Arkeologidagarna i Östersund 2010. Fornvårdaren nr 32. Jämtli Förlag. Östersund 2012.

Innehåll

Förord Ove Hemmendorff	7
TEMA: INTERNATIONALISERING OCH RIKSBILDNING	
Egge i Nord- Trøndelag – ett høvdingesete med fjerne forbindelser Renate Martinussen	11
Norrländska samspel under järnåldern Per Ramqvist	32
From Wilderness to Society. The lost culture of late Iron Age and Medieval Times in Central Finland Miika Kumpulainen, Jussi-Pekka Taavitsainen, Janne Vilkkuna	54
TEMA: RELIGIONSSKIFTE	
De gåtfulla Överhogdalsbonaderna Ulla Oscarsson	69
Kristningen av Trøndelag – ikke uten motstand? Sæbjørg Walaker Nordeide	75
TEMA: ETT MÅNGFACETTERAT MITTNORDEN	
Levänuhta – en österbottnisk våtmark med begravningar från yngre järnålder Anna Wessman	93
Begravning och rituell tradition i Norrlands inland - exemplet Fotingen Amanda Jönsson	110
De ble begravd sittende. Ett unikt gravfelt i Sandvika ved Nord-Trøndelags kyst Marte Mokkelbost	132
Rika gravfynd från folkvandringstiden längs Ångermanälvens älvdal Ola George	134
TEMA: SAMHÄLLE I FÖRÄNDRING	
The long road – Merovingian Period social elite of Ostrobothnia viewed as a result of a long-term social evolution. Jari-Matti Kuusela	157
Kulturlandskap i Trøndelag skapt av fortidig jernvinne Thyra Solem	169
Vegetationsförändringar i Härjedalens och Jämtlands fjälltrakter och skogsbygder under vikingatid och medeltid Jan-Erik Wallin, Kjell-Åke Aronsson	180

Norrländska samspel under järnåldern

*Per H. Ramqvist
Umeå Universitet*

Något om nordlig arkeologi

Under de senaste decennierna har den arkeologiska forskningen rörande det 1:a årtusendet e Kr i nordliga områden gjort många framsteg. Dels har många nya och viktiga arkeologiska undersökningar gjorts och dels har många nya publikationer framställts.

Dock, det återstår mycket för att vi med skärpa ska kunna presentera bra samhällsmodeller och samspel mellan samhällen.

Det nordliga området har ju, till skillnad mot sydligare skandinaviska trakter, några – ur kulturhistorisk synpunkt – försvårande omständigheter.

För det första förelåg här under det 1:a årtusendet e Kr, en betydligt mer komplex samhällsbild, med flera helt olika samhällstyper som på det ena eller andra sättet interagerade.

För det andra är Norrland areellt sett mycket omfattande, där Mellannorrland (dvs landskapen Ångermanland, Medelpad, Jämtland och Hälsingland) är drygt 80 000 km², dvs något mindre än hela Svealand (91 000 km²) och då ska vi komma ihåg att Mellannorrland utgör endast ca 1/3-del av hela Norrland. Upplysningsvis kan sägas att bara Arjeplog socken är ca 1,5 gånger större än hela Skåne. Trots att kanske upp emot tretusen arkeologiska undersökningar genomförts i Norrland (Ramqvist 2000), får man ändå betrakta området som lite undersökt. De allra flesta undersökningar är dessutom små och spridda.

För det tredje är samhällets allmänna utbyggnad betydligt lägre i norr och det blir således färre exploateringsundersökningar. Detta sagt trots att Sveriges största ”exploateringsprojekt” alla kategorier ägt rum här, nämligen utbygganden av norrlandsälvarna (Biörnstad 2006). Även om projektet i sig öppnade dörrarna (och lagarna) för dagens exploateringsarkeologi, som är världsledande, var den dessvärre ett par nummer för stor för den tidens kompetens. Kunskapen om framför allt de jakt- och fångstboplatser som den gången berördes var väldigt liten och massor med kunskap förspildes.

För det fjärde är den nordliga arkeologiska forskningen relativt ung. Den

arkeologiska institutionen vid Umeå universitet tillkom 1975 vilket ur forskningssynpunkt innebar ett starkt genombrott. Museerna i Norrland hade både grävt och publicerat resultat tidigare, inte minst i Jämtland, men i och med arkeologisk forskning vid Umeå universitet kom både metodiken och resultaten att fördjupas och även spridas internationellt (jfr Säfvestad 1995).

Det nordliga området har inte bara försvårande omständigheter, där finns också några möjligheter som i Nordeuropa i övrigt helt eller delvis har spoliats. Det jag framför allt tänker på är att landskapet som helhet är betydligt mindre påverkat av senare tiders omdanande verksamheter. Ett stort antal flertusenåriga lämningar är att betrakta som ”fossila”, dvs efter övergivandet helt orörda av den moderna tiden och därför bärare av betydligt rikare data än överplöjda lämningar söderut. Visst, i de mellannorrländska jordbruksbygderna från järnåldern är många hus och gravar bort- och överodlade (jfr Baudou 1968, Selinge 1977:170ff, Wallander 2005), men på det hela taget är bevaringsförhållandena helt olika i norra respektive södra Skandinavien. På grund av inlandsisen och den låga exploateringsgraden, är speciellt det nordliga området enormt rikt på sjöar, tjärnar, mossor och myrar, vilka är goda botaniska arkiv, mm.

Om man inte inser, och överväger, de ovan nämnda fyra ”försvårande omständigheterna” samt arkeologijämnets egen forskningshistoria, har man heller inte förstått arkeologins kärna. Jag brukar låta mina studenter föreställa sig att de kommer till en helt okänd och obebodd ö och där ska de ta reda på om det finns en historia och hur den sett ut. Hur ska de gå tillväga? Och vilka frågor ställs och under vilken del av processen ställs de olika frågorna? Svaren är desamma – årskull efter årskull – de beskriver kort och gott arkeologins forskningshistoria! I stora drag den förändring ämnet genomgått under de senaste 150 åren. Vad jag vill säga med detta är att det på det allmänna planet, föreligger ett mycket nära samband mellan den empiriska mångfalden och arten av frågeställningar. Man kan inte ställa vilka frågor som helst till vilken empiri som helst (och räkna med att kunna svara på frågorna). Empirin och dess kvantitet och kvalitet är i norr betydligt spretigare och punktuell för många perioder och delområden än på många håll söderut, även om det också för många områden i söder är empiriskt klen. Om man förstår detta enkla samband inser man också att det finns olika arkeologier beroende på var och med vad man jobbar.

Något om tidigare forskning

I det forskningsläge som finns i stora delar av Mittnorden är det angeläget att formulera hypoteser kring lite större förlopp och processer. Sådana ”stora berättelser” uppmuntrar ofta en fruktbar vetenskaplig diskussion och kan

vara utgångspunkten för nya frågor och analyser. Ett flertal viktigare undersökningar och analyser har gjorts av olika delar av Norrland. Några viktigare rörande Övre Norrlands inland, Region 1 är t ex: Zachrisson & Iregren 1974; Zachrisson 1984; Aronsson 1991; Mulk 1994; Hedman 2003; Fossum 2006; Karlsson 2006. Ett flertal internationella uppsatser är också publicerade av arkeologer, ekologer och skogsforskare verksamma i större projekt vid Silvermuseet i Arjeplog, t ex Bergman et al. 2006; Liedgren et al. 2007; Bergman et al. 2008; Liedgren & Bergman 2009.

För Övre Norrlands kustland (Region 2) är betydligt mindre gjort, men här kan, förutom viktiga pollenanalytiska data presenterade av bl.a. Engelmark 1976 och Segerström 1996, hänvisas till Broadbent 1982; Sundström 1984, Rathje 2001 och i viss mån till Norman 1993, Wallerström 1995 och Bergman 2010. Naturligtvis är sammanställningen gjord av Inga Serning (1960) fortfarande betydelsefull. Beträffande Broadbent 2010 är den mycket tendensiös i sina tolkningar (se utförlig diskussion i Liedgren & Ramqvist 2012), men där presenteras en del användbart material angående kustens tomtningar.

I Mellannorrland, Region 4, har mest skett och här följer ett urval viktiga arbeten som behandlar material och kulturhistoriska förhållanden: t. ex. Selinge 1977, 1979; Ramqvist 1983, 1990b, 1991, 1992, 1998, 2001; Magnusson 1986; Liedgren 1988, 1992; Baudou 1992, 1997; Lindqvist & Ramqvist 1993; Edblom 2004; Boström et al 2005; Lindeberg 2009; George 2009; Persson 2009; Hemmendorff 2010.

När det gäller det Södra inlandet (Region 3) finns företrädesvis följande viktiga arbeten; Hyenstrand 1974 (om Dalarna); Baudou 1978, 2002; Ambrosiani et al 1984; Zachrisson 1997; Gollwitzer 2001; Stedingk & Baudou 2006; Welinder 2008.

Jag ska nedan försöka formulera några resultat om Norrland under det 1:a årtusendet e Kr. Med utgångspunkt från framför allt ovan nämnda källor och analyser menar jag att bl a följande tydliggjorts:

- 1 Norrland har inte varit en entitet, utan rymt flera olika samhällen och samhällstyper.
- 2 med början under förromersk järnålder etablerades ett jordbrukssamhälle med syd- och västskandinavisk prägel i Mellannorrland, men med regional utformning;
- 3 hela Norrland hade yttre relationer med övriga Nordeuropa och dessa relationer påverkade näringsfång, socialitet, politik och religion på olika sätt;
- 4 de norrländska olika ekonomiska systemen hade täta, men delvis olika typer av interaktioner;

Norrland var inte en entitet

I artikeln "Fem Norrland" (Ramqvist 2007), delas det som idag kallas Norrland in i 4 skilda regioner (1-4) med helt olika struktur och ekonomisk grundval (fig. 1-2). Den femte, Gästrikland, som ligger söder om den stora gränsskogen Ödmården, tillhörde Mälardalen. Tidigare har forskare diskuterat olika typer av gränser och indelningar av Norrland under det 1:a årtusendet e Kr (t. ex. Baudou senast 2002, Westerdahl 1989, Zachrisson 1997), varav gränsen mellan mina två kustregioner 2 och 4 varit den mest påtagliga, men där också en skillnad mellan inlandsregionerna 1 och 3 diskuterats. Ingen av forskarna har dock tagit ett helhetsgrepp på Norrland och därför har heller aldrig skillnader och interaktion mellan de olika regionerna diskuterats. Intressant nog är det frågor man inte kan ställa så länge regionerna inte är identifierade.

För att så långt möjligt förenkla förhållandena och för att en diskussion ska kunna äga rum, menar jag att följande etniska etiketter kan sättas på de enskilda regionerna under den yngre järnåldern: Region 1: Nordsamer (inkl Umesamer, Lulesamer); Region 2: Kväner; Region 3: Sydsamer och Region 4: Germaner. Det är viktigt att framhålla dels att regionerna inte alls varit så skarpt avgränsade som kan tyckas på kartbilden och dels att alla regioner har betydande olikheter när det gäller den ekonomiska basen. Beteckningarna har viss bäring åtminstone på det första årtusendets 2:a hälft. Det ser nämligen ut, som jag ska försöka visa nedan, som det är under den yngre järnåldern som gränsen mellan Region 1 och 2 blir särskilt tydlig. Skillnader som tydligt separerar dem ekonomiskt, språkligt och religiöst. Att jag använder det omdiskuterade begreppet "kväner" för region 2 hänger samman med beskrivningen i bl. a. Egil Skallagrimsons Saga (kap 14), hur Thorolf

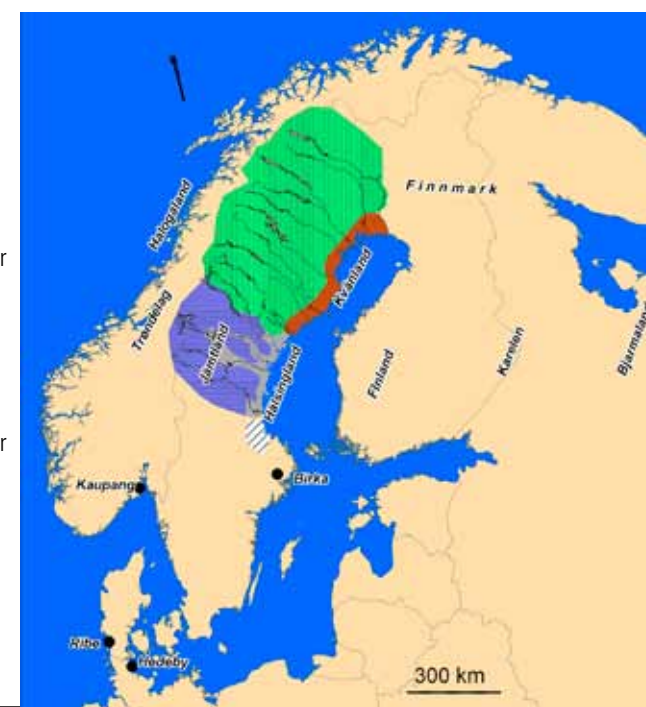


Fig. 1: Översiktskarta över Skandinavien under den yngre järnåldern med de norrländska regionerna (jfr fig. 2). Beteckningar ungefärligt placerade samt några viktiga platser markerade.

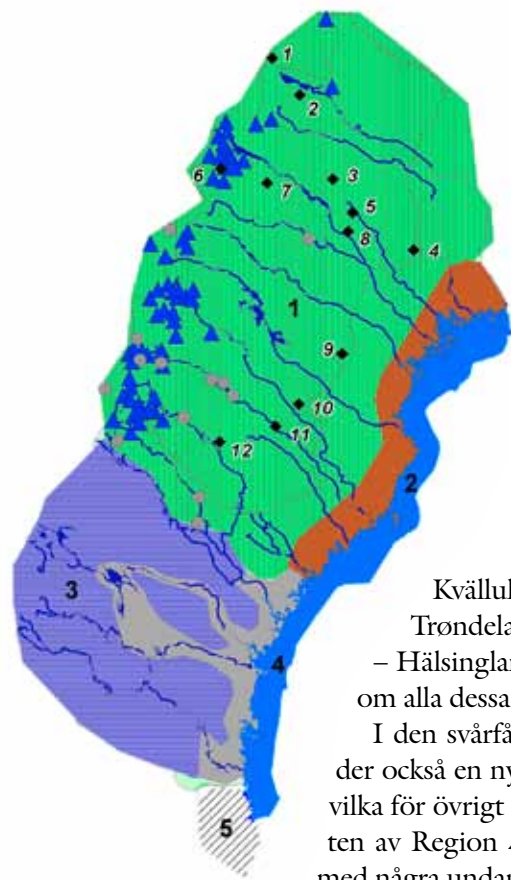


Fig. 2: Region 1 – 5 i Norrland. Triangel= lokaler med stalotomter; rund prick= björngravar (Grundskatan ej medräknad); romb= samiska offerplatser med metall. På kartan har också gränserna för landskapet Lappland markerats; observera att flera av de samiska offerplatserna ligger nära lappmarksgränsen. De samiska offerplatserna är: 1 Pålnuvuoddo; 2 Rautasjaure; 3 Saivo; 4 Unna Saiva; 5 Atjekåive; 6 Vidjakuoika; 7 Skerfe; 8 Seitauere; 9 Gråträsk; 10 Vindelgransele; 11 Mörtträsket och 12 Bäksjö.

Kvällulvsson med sin hird färdas från Namdalen i Trøndelag, via i ordning följande "land"; Jämtland – Hälsingland – Kvanland – Finland och Karelen. Norr om alla dessa land låg Finnmark.

I den svärfångade Region 2 (norra kustlandet), uppträder också en nyhet i form av de kustbundna tomtningarna, vilka för övrigt uppträder samtidigt också i den yttersta kusten av Region 4 (jfr Norman 1993). Dateringarna av dem, med några undantag, tycks ha sin inledning i början av yngre järnålder, för att successivt öka i antal och slutligen upphöra under 1300-talet (Broadbent 2010), dvs samtidigt med att metallerna inte längre deponeras i de samiska offerplatserna. Men det ska påpekas att materialet till stor del utgörs av konventionella ¹⁴C-dateringar med mycket höga standardavvikelser. Tomtningarnas funktion hör samman med havsresurser, framför allt salfångst, men också fiske, även om mycket små mängder fiskben hittas i tomtningarna. Det ökande utnyttjandet av marina resurser som de kan antas representera, tolkar jag på motsvarande sätt som med uppkomsten av renomadismen i Region 1. En säkerställd marknad för i detta fall främst sälprodukter (skinn, kött, tran, mm), gör det möjligt att hårdare specialisera sig på denna resurs. Att som Broadbent (2010) knyta dessa tomtningar till samer är empiriskt ogrundat och med tanke på den stora skillnad, gällande den materiella kulturen som förelegat under årtusenden mellan Region 1 och 2, finns starka skäl att tro att det rört sig om olika samhällen. Broadbent (2010:220) kommer fram till den överraskande slutsatsen att inlandet och kusten var del i samma system. Han bortser därvid från de flera avgörande olikheter som forskare tidigare pekat på (t. ex. Bakka 1976; Baudou 1992; Forsberg 1999; Ramqvist 2007).

Bronsålderns och järnålderns kuströsen och kustens tomtningar är enligt Broadbent anlagda av kustsamer. Utgångspunkterna för den empiriskt helt ogrundade tolkningen kan vara två. Den första utgångspunkten är Broadbents upprepade, och tyvärr helt oemotsagda, påståenden om att de brända björnbena i en av tomtningarna på Grundskatan, Lövånger sn, är en björngrav. Denna s. k. björngrav skiljer sig från alla tidigare kända (Zachrisson & Iregren 1974; Myrstad 1996), både till karaktär och geografi (jfr fig. 2). De brända benen utgör mest troligt resterna av ett flått och uppätet tillfällighetsbyte. Att utifrån sådana "empirier" tillskriva i princip alla kustlämningar från stenåldern och framåt till samer, är naturligtvis arkeologiskt ohållbart.

En andra utgångspunkt, även om det inte uttrycks explicit, är troligen en analogi med de arkeologiskt välkända förhållandena längs den nordnorska kusten där det, under den yngre järnåldern och senare, tydligt funnits kust(fiskar-)samer vid sidan om en norrön, jordbrukande befolkning. Det finns dock inga likheter mellan den nordnorrländska kusten och den nordnorska. I det nordnorska fallet flätas de fyra viktiga biotoperna fjäll, skog, sedimentjordar och hav helt samman, medan motsvarigheterna i Norrland omfattar relativt stora områden som ligger geografiskt helt åtskilda. De olika landskapstyperna har haft avgörande betydelse för hur interaktionen mellan folkgrupper i de olika biotoperna utfallit, varför en analogi med Nord-Norge inte torde vara tillämplig.

Ett intressant förhållande är att många av de samiska offerplatserna med metall i väldigt hög grad ligger i nära gränzonen mellan Region 1 och 2. I själva verket ligger flera av dem som ett pärlband längs den östra gränsen av det som vid mitten av 1700-talet blev landskapet Lappland. På mina kartor (fig. 2) har gränsen mellan Region 1 och 2 satts godtyckligt eftersom det inte finns något i de materiella lämningarna under det första årtusendet som tycks vara avgränsande. Kanske har den på 1750-talet skapade landskapsgränsen betydligt djupare rötter. De offerplatser med metall som ligger utmed landskapet Lapplands östra gräns är:

- Unna Saiva
- Gråträsk
- Vindelgransele
- Mörtträsket
- (Bäksjö)

Denna liminalitet är skulle kunna vara meningsbärande eftersom de ligger i gränsområdet mellan mina två olika samhällstyper (fig. 2). Dessa samiska offerplatserns geografiska placering kan ses som platser för övergångar. Platser

som i landskapet uttrycker en faktisk övergång från ett till ett annat. Placeringen av de samiska offerplatserna i ett gränsområde skulle således kunna tolkas som ett uttryck för existensen av två olika samhällen. Man skulle kunna se det så att på väg till eller ifrån ett handelutbyte med kustsamhället har renskötarna verkande i Region 1 offrat delar av överskottet för välgång. En sådan gränsfunktion avviker från det som t. ex. presenterats av Bradley (2000:47ff), där liminalitet egentligen bara har att göra med speciella naturföreteelser, kopplade till kosmologin. Om man inte försökt finna de större sammanhangen kan man heller inte relatera eventuella tolkningar till samhällen.

Framtida studier får visa om de övriga (kända) offerplatserna med metall också de ligger i gränzoner mellan olika system. Möjligt är att de två nordligaste, Pålnuvuddo och Rautasjaure ligger i norra kanten, gränsande till ett kustnorskt/nordnorskt system. De övriga fem kända i Norrland: Saivo, Seitauré, Atjekåive, Skerfe och Vidjakuoika ligger, intressant nog alla mer eller mindre längs Stora Luleälv. Under alla förhållanden uppvisar den geografiska placeringen av offerplatsfynden med metall en tydlig tendens till att ligga i gränsområden, mellan samhälleliga entiteter. En observation som jag menar talar för att det existerade olika typer av system i Norra Norrland under den yngre järnåldern och den tidiga medeltiden.

En viktig utgångspunkt är att Region 4 är motorn med sin gårdsbebyggelse, sannolika befolkningstillväxt, sina ökande materiella behov och alliansskapanden. I och med de stora investeringarna i fast bebyggelse, åkrar, ängar, mm, uppstod behov av vilt, fisk och andra resurser såsom sannolikt björknäver, som de omkringliggande jakt-, fångst- och fiskargrupperna bidrog till att förse bönderna med. Även pälsverk och järn behövdes för egen del och för att bygga upp allianser med såväl kringliggande som mer fjärran belägna småkungadömen. Småningom byggs också socio-politiska nätverk upp som ledde de ledande släkterna in i interregionala förhållanden, där olika typer gåvor av prestigeföremål var kittet som fick allianserna att hålla samman. Allianserna skapades för att hålla yttre fiender borta och för att stärka den politiska identiteten. Yttre fiender var ett hot och vars existens manifesteras i byggandet av fornborgar och bygdeborgar. Senare forskning visar att dessa i de flesta fall etablerades under folkvandringstiden (t ex Hemmendorff 2010:52ff), då vi kan tro att konflikterna ökade. För de ledande skikten i det mellannorrländska systemet blev under hela årtusendet kontrollen av skinn- och pälsvaror det bestående maktmedlet, medan de också under en viktig period ca 200–500-tal också kontrollerade överskottet av järnproduktionen i Jämtland och V Medelpad. När det gällde järnet måste man tänka sig att det i första hand inte var ett socio-politiskt medel, men också en reell handelsvara av stort ekonomiskt intresse.

Uppkomsten av gårdsbebyggelsen i Mellannorrland

Som en ny och till livsstil helt annorlunda samhällsform etablerades under förromersk järnålder en gårdsbebyggelse i Mellannorrland. Dess tidigaste uttryck hittar vi i pollendiagram i N Hälsingland (Engelmark & Wallin 1985) samt i form av spår av treskeppiga husgrundsrester i Tuna sn i centrala Medelpad (Holmqvist 1994, Baudou 1997), den sistnämnda en av flera platser som tidigt förutspåddes av Liedgren (1988). Båda dessa spår ligger i de fornlämningsstättaste delarna av Mellannorrland och det är sannolikt ingen slump, eftersom dessa delar senare också kommer att bli de viktigare bygderna i Mellannorrland. Den nya livsstilen hade tydliga väst- och sydsandinaviska förebilder och etablerades sannolikt av den inhemska befolkningen längs kusten. Ska vi tro den magra empirin som idag finns, började etableringen i N Hälsingland och Medelpad och spred sig snabbt därifrån åt S, N och V (jfr M. Persson 1995; Ramqvist 1995). Viktiga punkter i hela detta område hade redan under äldre romartid övergått till sedentär bebyggelse.

Befolkningen(-arna?) längs norrlandskusten hade åtminstone sedan neolitikum haft en stående och kontinuerlig kontakt med sydligare delar och de allra flesta främmande föremål och företeelser kommer söderifrån, även om det naturligtvis också finns en del V- och NÖ-liga inslag. De första inslagen av jordbruk och främmande boskap kommer under neolitikum längs, får vi förmoda, hela norrlandskusten eftersom de ännu relativt fåtaliga pollenanalyserna punktuellt ramar in kustområdet från Hälsingland i S till Norrbotten i N (t. ex. Segerström 1996). Odling och boskapsskötsel blir med stor sannolikhet kända och *bestående* inslag i ekonomin under tiden fram till gårdsbebyggelsens etablering runt Kr f. Men dessa näringsformer, jordbruk och boskapsskötsel, blir under sten- och bronsåldern aldrig annat än mindre komplement till den dominerande jakten, fångsten och fisket.

Orsaken till övergången till det sedentära jordbruket strax före Kr. f. är en mycket komplex fråga. Det skulle t ex kunna bero på en kombination av den täta nord-sydliga kontakten och den västliga som faktiskt strålar samman särskilt tydligt i Medelpad/Norra Hälsingland. Den agrara sedentära livsstilen med bl. a. de stora treskeppiga husen och ensädesbruket är också i Mälardalen och V-Norge relativt nya livsstilar och skulle därför ha kunnat inspirerat även folk i Mellannorrland. Dessutom kan ju råvaror och resurser ha varit viktiga att exploatera redan i ett tidigt skede och då ligger ”de stora skogarna” och ”de stora skogarnas folk” betydligt närmare i Mellannorrland. Den sedentära bebyggelsens uppkomst i Mellannorrland skulle alltså kunna vara ett tecken på första form av organiserat utbyte av råvaror, i början företrädesvis skinn/päls.

Ett par iakttagelser kan vara intressanta att tänka på när man diskuterar

den inre spridningen av bebyggelsen i Mellannorrland. Den första gäller den likhet som föreligger mellan hus I i Gene (Ramqvist 1983:59ff) och huset under hög 4 i Högom (Ramqvist 1992:200ff). Likheten mellan dessa båda hus är, som tidigare påpekats (Ramqvist 1988:119ff), slående och kan knappast vara uppförda utan nära kunskap om varandra.

Den andra iakttagelsen är placeringen av det äldsta huset i Gene, hus I. På platsen för gården i Gene fanns tre olika jordarter att välja på inom ca 30–40 meters bredd, som ligger i NNV-SSÖ-liga stråk (jfr Ramqvist 1983:48ff). De är, räknat från öster till väster, mjäla – mo – sand. Det optimala underlaget för byggandet av treskeppiga långhus är definitivt mo. Den är både väl dränerande och mycket stabil. Mjälan däremot är mycket stabil, men dränerar dåligt, medan sand har de omvända egenskaperna, nämligen väl dränerande och tämligen instabil. Stråket av mo ligger som en smal kil mellan de båda övriga fraktionerna och har totalt en bredd på 15–20 meter. Exakt i det stråket placerades hus I och det är nog ingen slump. Kunskapen om jordarterna torde komma från den lokala befolkningen som sedan årtusenden rört sig i landskapet, medan kunskapen om konstruktionen av det äldsta långhuset (sannolikt) kommer från Högom. Här skulle vi således kunna se en rätt detaljerad bild av hur ett inre ianspråktagande skulle kunna ha gått till. I ”Högom-domänens” nordligaste område etableras tillsammans med lokala icke-sedentära grupper, en gränsgård för att ta tillvara nordliga och nordvästliga intressen vad gäller råvaror, etc. Den lokala icke-sedentära befolkningens verksamhet är tämligen välkänd i Gene och dess omgivning under perioderna f. Kr. (t. ex. Lindqvist 1994). Området kring Örnköldsvik kommer under hela det 1:a årtusendet att vara en gränsbygd och sannolikt stå i nära relation till centralbygderna i Medelpad/Norra Hälsingland.

Yttre relationer under det 1:a årtusendet

Man kan dela in relationerna i tre övergripande typer: socio-politiska, socio-ekonomiska samt marknadsekonomiska. Den förstnämnda syftar till att skapa allianser och vänskapsförbindelser och där behovet bakom ligger på en sammanhållande politisk nivå. Den socio-ekonomiska relationen bygger på ett primärt materiellt behov från en part, men där också sociala relationer utgör ett väsentligt element (dvs överenskommelser, kontrakt, förhandlingar, giftermål, etc). I och med att den socio-ekonomiska relationen är materiellt behovsstyrd ligger häri en särskild spänning och nerv. Den marknadsekonomiska relationen är inte primärt av social karaktär, men mer uttalat ekonomisk. Man köper, säljer och byter varor på marknadsplatser och liknande, under mer eller mindre ordnade och fredade(?) former. De två förstnämnda relationerna är speciellt tillämpliga under småkungadömenas tid (dvs äldre

järnålder ca. 0–600 e. Kr.). Den marknadsekonomiska relationen gör sig alltmer gällande i nordliga områden under den yngre järnåldern i samband med det internationella handelsnätverkets etablering i Östersjöområdet under 700-talet.

Om förhållandena i Mellannorrland (Region 4) under den äldre järnåldern har jag tidigare diskuterat i ett flertal arbeten (1992, m. fl.) och vi kan konstatera att ledarskapet (såsom i fallet Högom) hade vittomfattande nätverk under åtminstone 400- och 500-talen och det är troligt att olika typer av allianser skapats med motsvarande småkungadömen i Trøndelag, SV-Norge, Mälardalen, Thüringen, m fl. Genom sådana partners kom man också i nära kontakt med ett kontinental social och religiös livsstil som satte sina spår i den egna världsbilden. Det är således inte alls överraskande att t. ex. kammargraven i hög 2 i Högom, från ca 500 e Kr, uppvisar ett galleri av föremål som emanerar från Svarta Havet i SÖ till de nordliga före detta romerska provinserna i SV (Ramqvist 1990b, 1992). Det är heller inte överraskande att man i kammargraven, förutom asatron, finner uttryck för den tidiga kristendomen och den grekisk-romerska trosuppfattningen (Ramqvist 2011). Det kristna inslaget utgörs av kammarens Ö-V-liga orientering, med den dödes huvud placerad i V med blicken vänd åt Ö. En sådan orientering blir legio hos de kontinentala merovingernas och andra germaners högsta ledare under den senare delen av 400-talet. Likaså legio hos dessa furstar är att den döde får med sig en penning (obol) som betalning till färjekarlen för färden över dödsfloden Styx, enligt en av romarna från grekerna övertagen sed (Gorecki 1975; Ekengren 2009:178ff). Inte sällan utgörs betalningen av ett guldmynt eller annat guld, placerat i den dödes mun, hand, bröst eller liknande. I Högom låg den 3,13 gram tunga guldplansen på den dödes bröst. Tolkningen av detta förfarande kan vara flera, men en ligger nära till hands, nämligen att den döde ville förvissa sig om en säker hemvist efter döden antingen det nu var Valhall, Paradiset eller Hades. Bevekelsegrunderna bakom de multireligiösa uttrycken ligger sannolikt på ett socialt plan. Relationen till de kontinentala furstarna ansågs kanske bäst upprätthållna om man också hade samma religiösa infallsvinklar, ett ”gentlemens agreement” om att ses även efter döden, oavsett var man hamnade, en sann socio-politisk relation stormän emellan.

Grunden till en marknadsorienterad ekonomi ligger i de postromerska stadsbildningarna längs Engelska Kanalen, Rhen-mynningen, södra Nordsjökusten och V Jylland (jfr Steuer 1987 och fig. 3). Detta handelsnätverk utvidgas under 700-talet till att också omfatta Östersjöområdet med Birka som nordligaste nod. Handelsnätverkets etablering och utbyggnad fick uppenbarligen vittgående konsekvenser, även för de nordliga områdena. I det närmaste synkront med handelsnätverkets etablering i Östersjöområdet dyker



Fig. 3: Fördelningen av sceattas illustrerar väl den postromerska interregionala handeln, innan den riktigt tog fart i Östersjöområdet. Sceattas är silvermynt om 1,2-1,4 gram, vilka slogs från ca 680 inom engelskt och något senare inom frisiskt område. 1= Procupine-typ; 2= Wodan/Monster-typ; 3= övriga perifera typer (efter Steuer 1987:125, Abb. 2).

helt nya företeelser upp i alla de norrländska regionerna (jfr också Ramqvist 2007). I Region 1 är följande företeelser nya under slutet av 600- och början av 700-talen: Radvis uppträdande stalotomter i fjäll- och förfjällsområdet (jfr fig. 2); radvis uppträdande rektangulära och ovala härdar i goda renbetesområden mellan älvdalarna, som tidigare inte varit en särskilt utnyttjad biotop samt metallförande offerplatser. Här har således stora omställningar skett som kanske kan sammanfattas enligt följande: Ett antal samiska grupper har övergått till rennomadism med ett större eller mindre antal tamrenar, vilka följer sina naturliga säsongsvisa vandringar, dvs fjället på sommaren (stalotomterna) och skogslandet på vintern (skogshärdarna). En annan variant på samma tema är att vissa grupper med sina tamrenar håller sig i fjället året om, medan andra håller till i skogslandet (Liedgren & Bergman 2009). Under alla förhållanden, och med stöd av botaniska analyser (Aronsson 1991, Karlsson 2006), är det högst sannolikt att en del grupper, med början ca 700 e. Kr, övergår till rennomadism med lite större hjordar. Bakgrunden till denna övergång är således att söka i det internationella handelsnätverkets etablering, vars yttersta förgreningar norrut möjliggör säker avsättning för många typer av renprodukter. En sådan slutsats står i skarp kontrast till den obsoleta uppfattningen att det var statens ökande skattetryck under 1500-talet, som tvingat samerna att övergå från jakt och fångst till rennomadism (Lundmark 1982).

Ur samma perspektiv kan man också se uppträdandet av silver och andra metaller i de samiska offerplatserna som också tycks ha sin början under det sena 700-talet, även om de senvendeltida beläggen för detta ännu endast är



Fig. 4: Spridningen av kända vikter och vågar i nordligare områden. Varje punkt kan beteckna fullständiga eller fragmentariska vikt- och våguppsättningar samt en eller flera vikter. De flesta typer av vikter förekommer; sfäriska med stympade poler, cylindriska och kubooktaedriska. Fyndplatserna är gravfynd (sju gravar i Storsjöbygden, dessutom i Trøndelagsbygden, Jormön, Ljungdalen, Herøy, Skjerstad och Sortland); boplatser (Arnäsbacken, Njallejaur och Rebraurälven); offerplatser (Unna Saiva); depåfynd (Aatservainen) samt lösfynd och okända fyndomständigheter (Trøndelagsbygden, Kronoby). De flesta av fynden kan dateras till vikingatiden (kartan är modifierad och kompletterad efter Steuer 1987:Abb. 6).

enstaka (Unna Saiva). Offren och nedläggandet av silver- och andra värdeföremål kan ses som ett ökande överskott av handeln som delvis offrats för fortsatt ekonomisk framgång (t. ex. Storli 1996), dvs offerandet eller nedläggandet kan tolkas på samma sätt som bl. a. de vikingatida silverdepåerna i Ångermanälvens och Indalsälvens mynningsområden (Ramqvist 2001). Mulk (1996) menar dock att de snarare ska ses som ett resultat av en motsvarighet till ett indianskt potlachsystem.

En tydlig indikation på att handelsnätverket från och med vikingatiden är utbrett i nordliga områden är uppträdandet av vikter och vågar, handelsmännens mobila utrustning för viktbaserad handel (fig. 4). I inte mindre än sju gravar i Storsjöbygden har man funnit vågar och vikter (Durling 2005). Intressant nog har också viktod påträffats i två gravar utanför Storsjöbygden, såsom på Jormön i Frostviken sn, Jämtland (Oskarsson 2000) och i Ljungdalen, Storsjö sn, Härjedalen (Sundström 1989). På den nordligaste vikingatida gården i Mellannorrland, Arnäsbacken, har ett kubooktaedriskt viktod påträffats (Ramqvist 1998). Vikter har också påträffats på två boplatser i Region 1, nämligen Njallejaur och Rebraurälven 1 och på den samiska offerplatsen Unna Saiva påträffades en del av en vågskål samt ett kobooktaedriskt viktod (Hedman 2003:161ff). Alla dessa fynd visar tydligt att handelsmän varit aktiva i Region 1 och att åtminstone några av dem bott i Storsjöbygden i Jämtland. Att så få vågar eller vikter påträffats i de mellannorrländska kustbygderna kan vara en tillfällighet, men en bronsvikt är påträffad i en vikingatida brandgrav i Ullsäter, Hälsingtuna sn (Olsson 1985). Intressant och tankeväckande

är också de fjällnära gravarna med vikter eller våg. Vilken typ av handelsman representerar de? Boplatser och byggnader hörande till denna typ av gravar är ännu inte påträffade och undersökta, men det mesta tyder väl på att det rör sig om mer mobila personer. Gravmaterialet i dessa gravar är allmänt sett, betydligt rikhaltigare vad gäller verktyg och vapen (Gollwitzer 2001). Kanske ser vi här professionella hantverkare som säljer sina tjänster och varor såväl på den norska som på den jämtländska sidan.

I Region 3 och 4 märks också påtagliga förändringar som sannolikt hänger samman med nya ekonomiska och handelsmässiga förhållanden. I Region 3, som sedan gårdsbebyggelsens etablering i Region 4 intimt samverkat med denna, ökar antalet insjögravar och framför allt ökar antalet fångstgropar explosionsartat vid järnålderns början för att nå sin absoluta topp under vendel/vikingatid (fig. 5). Koncentrationen till Region 3 är för dessa fornlämningstyper påtaglig och uppskattningsvis ligger 80% av alla insjögravar och 75% av samtliga fångstgropar i Region 3 (och hela 30% bara i Jämtland). Det byggs (eller ombyggs) under denna period minst 20 fångstgropar per år (fig. 5), vilket torde indikera en överskottsproduktion av älgprodukter. Även här skulle man kunna se det internationella handelsnätverket som en avgörande faktor för den kraftigt ökande fångsten av älg (för vidare diskussion se Ramqvist 2007).

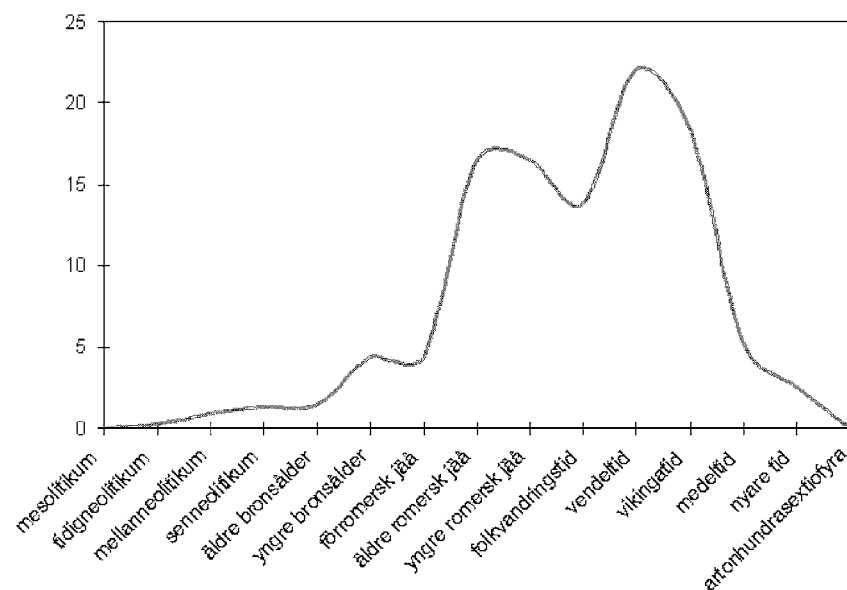


Fig. 5: "Produktionsdiagram" där dateringarna är fördelade på arkeologiska perioder med hänsyn tagen till periodernas olika längd. Värderna är okalibrerade, vilket betyder att åldern f. Kr. vanligen blir något högre och värdena e. Kr. något yngre än här angivna värden.

Norrländska interaktioner

Samspelet mellan de olika delarna av Norrland Region 1-4, är intressant och delvis enkelt att formulera hypoteser om. Alla fyra regionerna är som ovan nämnts utsatta för samma yttre omständigheter under den yngre järnåldern. Men de reagerar naturligtvis inte på samma sätt på de yttre förhållandena. Ganska snart efter den fasta gårdsbebyggelsens etablering i Region 4, kan man se en viss interaktion med jakt- och fångstbefolkningen i det södra inlandet (Region 3) genom bl. a. det ökande antalet fångstgropar och uppträandet av antalet insjögravar, dvs gravhögar och stensättning av agrar typ mitt inne i fångstlandet (denna relation är mer diskuterad i Ramqvist 2007). Eftersom insjögravarna är betydligt färre i Region 1 kan vi utgå ifrån att det föreligger helt olika typer av relationer mellan Region 3 och 4, jämfört med relationen Region 1 och 2. Detta gäller såväl äldre som yngre järnålder.

Vi kan också dra den enkla och självklara slutsatsen att den materiella kulturen i Region 2 under hela årtusendet varit helt skild från den i Region 4. Men finns det då inget som knyter Region 2 och 4 samman under hela årtusendet? Som nämnts ovan är ju för den yngre järnålderns del tomtningarna desamma. Även de s. k. nykuströena, som finns under hela årtusendet längs kustbandet i Region 2 och 4, förenar regionerna. Svaga indikationer från den äldre järnåldern låter antyda att Mellannorrland (Region 4) haft ett intresse norrut. Det kan indikeras av ett spadformigt ämnesjärn påträffat på en boplatz med järnbearbetning i Torneå (Mäkivuoti 1987). En liknande relation kan gälla för den relieffibula som påträffats i Rovaniemiområdet (Koivunen 1975), vilken är av samma typ som gjutits i folkvandringstidens Gene (jfr Ramqvist 1983, 1990a; Lindqvist & Ramqvist 1993).

De mycket tidiga exemplen på både järnframställning och järnsmide som framkommit på flera platser under senare år längs Västerbottens och Norrbottens kuster är mycket intressanta och väcker många frågor. Det finns numer ett par mindre indikationer från tiden runt Kr. f. i Torrböle i södra Västerbotten där viss järnhantering ägt rum (Andersson & Sandén 2007) och sannolikt också på Harrsjöbacken, söder om Skellefteå (Östlund 1997). På båda platserna var stenteknologin och bruket av asbestgoods fortfarande i användning. Men ett lysande exempel på både järnframställning och smide från sen förromersk järnålder har nyligen hittats i Nederluleå i Norrbotten i samband med undersökningarna längs Haparandabanan (Bennerhag 2012). Som jag tidigare föreslagit (Ramqvist 1996, 2001) kan järnteknologin i Jämtland ha introducerats redan under sen förromersk järnålder av jakt- fångstbefolkningen via deras östliga kontakter med Ananino-kulturen (om detta se också Forsberg 1996). De nya fynden i samband med undersökningarna för Haparandabanan i Nederkalix sn av såväl järnframställning som primär- och

sekundärsmide från mitten av förromersk järnålder, ställer frågan på sin spets (Bennerhag 2012). Det är tydligt att den teknologi som uppvisas stammar från östliga områden, vilket förstärks av fynd av högklassiga förromerska järnföremål, liksom ett axelklaff-format bältespänne från tiden runt Kr. f. med sina bästa paralleller inom Pianobor-kulturen vilken följer efter Ananino-kulturen och dateras till ca. 200-talet f Kr – 400-talet e Kr. Det typiska axelklaff-formade bältebeslaget tillhör med stor sannolikhet kvinnodräkten (Koryakova & Epimakhov 2007:261ff). Det finns även tidigare kända fynd som kan knytas till Pianoborkretsen, det gäller främst Jävrefyndet i Hortlax sn, strax S om Piteå (Arbman 1938). Det är troligt att motsvarande runda bronsskivor som de från Finna i norra Ångermanland (Westerdahl 1985:116) och Horsta i Timrå, Medelpad (Oldeberg 1948; Selinge 1977:255, fig. 35) också tillhör samma krets.

Vad som också är intressant är att järnteknologin implementerades av grupper som huvudsakligen använde stenteknologi, som fiskar och fångar säl och som uppenbarligen inte bygger hus av någon mer komplex konstruktion. Inga mer manifesta spår av bebyggelse än härdar har påträffats vid de omfattande undersökningarna längs Haparandabanan (Bennerhag 2012).

Att själva teknologin kommit till bl. a. norra Bottenviksområdet österifrån torde härmed stå utom allt tvivel och då uppstår en fråga, nämligen att det i ett område med östlig järnteknologi uppträder, som nämndes ovan, ett mellannorrländskt spadformigt ämnesjärn på en boplatz med järnbearbetningsinslag i Torneå. Ämnesjärnet är sannolikt inte lika tidigt som från århundradena kring Kr. f., såsom den konstaterade järnframställningen, men tillhör sannolikt folkvandringstiden (jfr Lindeberg 2009). Hur hänger detta ihop? Någon järnframställning är i området inte känd från denna tid. Vid undersökningarna längs Haparandabanan på en boplatz från perioden äldre romersk järnålder smids föremål med utgångspunkt i råjärn, dvs luppår, som troligen framställdes i lokala, ännu inte påträffade och daterade ugnar. Även på en av boplatserna med dateringar till folkvandringstid och vendeltid uppträdde spår av järnsmide, men där hade smeden inte haft luppår som utgångspunkt utan någon form av ämnesjärn (Bennerhag 2012:60). Det har således hänt något rätt dramatiskt med järnproduktionen under yngre romersk järnålder (ca 200–400 e Kr) som kan sammanhålla med ytterligare ett par allmänna förändringar i stora delar av Norrland utanför Region 4, nämligen att bruket av stenteknologi och bruket av asbestgods upphör (jfr Bergman 2007). Det är frestande att tro att den under denna period kraftigt stegrande järnproduktionen i Jämtland (Magnusson 1986) har med detta att göra. Järnet därifrån blir betydligt mer lättillgängligt och blev sannolikt en bytesprodukt, sannolikt förmedlade norrut längs kusten från bl.a den stora

gården i Gene. På Genegården etablerades runt 400 e Kr också en grandios smedja, där man tillämpade ett mycket avancerat och varierat smide (Ramqvist 1983:109ff, 174ff; Lindqvist & Ramqvist 1993:95ff).

Ytterligare en företeelse är intressant angående Region 2, nämligen förekomsten av en säker gravhög från Sangis i Nederkalix sn. De flesta av de boplatser och järnbearbetningsplatser som undersöktes längs Haparandabanan ligger inte långt från Sangis (Bennerhag 2012). Sangishögen framkom vid sandtäkt och man hittade en lång scramasax och en sköldbuckla (Serning 1960), sannolikt daterbara till tidig vikingatid. Föremålen tillhör en allmän-nordisk, agrar krigarutrustning, medan själva gravtypen, en hög byggd av sand, definitivt pekar åt söder och Mellannorrland. Det finns i området runt Sangishögen en rad, troligen samtida, både boplatzgröpar, rektangulära kokgröpar och några gravanläggningar av typen järnåldersrösen/stensättningar, vilka är mer normala, om än inte direkt vanliga för området (Klang 2002). Här, som på många andra håll i det nordliga området, måste den till Sangishögen hörande bebyggelsen hittas innan vi kan yttra oss om huruvida högen är ett resultat av en invandrande grupp eller ett uttryck för en mycket ovanlig ackulturation. Under alla förhållanden avviker företeelsen markant enligt dagens källäge. Det är möjligt att detta för järnåldern till synes täta fornlämningsområde kan vara nyckeln till förståelsen mellan, inte bara Region 2 och 4, utan också för relationen mellan Region 1 och 2. Bland annat det här området kommer under medeltiden att bli ett centralt område för birkarlarna och deras aktiviteter. Det är troligt att birkarlainstitutionen har rötter redan under det första årtusendet e Kr. Norra Bottnen är verkligen en plats där korsvägar mötas.

Avslutning

Genom att skissera samhälleliga entiteter under hela och delar av det 1:a årtusendet e. Kr. för det norrländska området har jag försökt visa att ett sådant perspektiv kan leda till nya frågeställningar och observationer. I och med uppkomsten av det mellannorrländska sedentära agrara systemet århundradena f. Kr., inleds förändringsprocesser också i andra regioner. Under den äldre järnåldern syns detta tydligast i Region 3 där det ökande antalet fångstgröpar och insjögravar får illustrera den nära relationen med agrarsamhället. Det som ovan diskuterats är den svårgripliga relationen mellan agrarsystemet i Mellannorrland och kustområdet norr därom. Det är viktigt att notera att nya undersökningar kommit att stärka bilden av att det Norra Bottenviksområdet varit ett verkligt mötesområde under hela årtusendet e Kr – och faktiskt också redan dessförinnan. Även om empirin är svag, tycks de indikationer som här diskuterats kunna visa på att det funnits en socio-ekonomisk rela-

tion mellan Norra Bottnen och Mellannorrland åtminstone under folkvandringstiden. Kanske har också denna relation inneburit att den lokala järnproduktionen upphörde i Nederkalix och att den ökande tillgången på järn från överskottsproduktionen i Jämtland och V Medelpad också innebar att den asbestmagrade keramiken ersattes av järnbehållare och att stenredskapen ersattes med dito av järn. Det är också intressant att notera att frekvensen av skörbränd sten också minskar under denna tid.

Jag har också diskuterat betydelsen av det nordeuropeiska handelsnätverkets etablering under 700-talet. Det innebar stora förändringar även för de mest avlägsna regionerna, genom att man fick en säker avsättning för sina varor. Även om en hel del går att formulera hypotetiskt återstår väldigt mycket arkeologiskt arbete för att komma åt de mycket komplexa samspelet i de nordliga områdena.

Tack

Jag vill tacka Lars Liedgren, Silvermuseet i Arjeplog, Ove Hemmendorff och Karl-Johan Olofsson båda Jamtli i Östersund, för hjälp och synpunkter på manuskriptet.

Referenser

- Ambrosiani, Björn & Iregren, Elisabeth & Lahtiperä, Pirjo 1984. Gravfält i fångstmarken. Undersökningarna av gravfälten på Smalnäset och Krankmärtenhögen, Härjedalen. Riksantikvarieämbetet och statens historiska museer. Rapport 1984:6. Stockholm.
- Andersson, Berit & Sandén, Erik 2007. En boplatzvall från äldre järnålder i Torrböle, Nordmaling sn, Västerbotten. *Arkeologi i Norr* 10:93–104.
- Arbman, Holger 1932. Jävrefyndet. Ett bidrag till kuströsenas datering. *Norrboten* 1932/33:111–120.
- Aronsson, Kjell-Åke 1991. Forest Reindeer Herding A.D. 1–1800. An archaeological and palaeoecological study in Northern Sweden. *Archaeology and Environment* 10. Umeå.
- Bakka, Egil 1976. Arktisk og nordisk i bronsealderen i Nordskandinavia. *Det Kgl. Norske Videnskabers Selskab. Museet. Miscellania* 25. Trondheim.
- Baudou, Evert 1968. Forntida bebyggelse i Ångermanlands kustland. *Arkeologiska undersökningar av ångermanländska kuströsen*. Arkiv för norrländsk hembygdsforskning XVII:1–209. Härnösand.
- Baudou, Evert 1978. Archaeological investigations at L. Holmsjön, Medelpad. *Archaeological and palaeoecological studies in Medelpad, N. Sweden. Early Norrland* 11:1–24. *Kungl. Vitterhets Historie och Antikvitets Akademien*. Stockholm.
- Baudou, Evert 1992. Norrlands forntid – ett historiskt perspektiv. Förlags AB Wiken. Höganäs.

Baudou, Evert 1997. Om uppkomsten av järnålderns jordbruksbygd i Mellannorrland och boplatzen vid Tuna kyrka. *Arkeologi i Mittnorden*. Ett symposium kring nya arkeologiska forskningsrön (red. Gullberg, Kurt). *Studier i Österbottens förhistoria* nr 4:11–43. Vasa.

Baudou, Evert 2002. Kulturprovinsen Mellannorrland under järnålder. *Namn och bygd* 90, 2002:5–36.

Bennerhag, Carina 2012. Samhälle i förändring – järnålder i Norrbottens kustland. *Arkeologi i norr* 13: 45–73.

Bergman, Ingela 2007. Vessels and kettles. Socio-economic implications of the cessation of asbestos pottery in Northern Sweden. *Arkeologi i Norr* 10:1–16.

Bergman, Ingela 2010. Finnar, lappar, renar och bönder. Om medeltida befolkningsgrupper och näringar avspeglade i ortnamn i Bottenvikens kusttrakter. *Arkeologi i Norr* 12:167–191.

Bergman, Ingela & Östlund, Lars & Zackrisson, Olle & Liedgren, Lars 2006. Stones in the snow: a Norse fur traders' road into Sami country. *Antiquity*, Vol. 81, No. 312: 397–408.

Bergman, Ingela & Liedgren, Lars & Östlund, Lars & Zackrisson, Olle 2008. Kinship and settlements: Sami residence patterns in the Fennoscandian alpine areas around A.D. 1000. *Arctic Anthropology* 45(1):97–110.

Biörnstad, Margareta 2006. Kulturminnesvård och vattenkraft 1942–1980. En studie med utgångspunkt från Riksantikvarieämbetets sjöregleringsundersökningar. *Kungl Vitterhets Historie och Antikvitets Akademien*. Stockholm.

Boström, Gunnel & Grundberg, Leif & Puktörne, Tommy (red) 2005. Stora Ådalen. Kulturmiljön och dess glömda förflutna. Styresholmsprojektet – en monografi. Arkiv för norrländsk hembygdsforskning XXVII. Härnösand.

Bradley, Richard 2000. *An archaeology of natural places*. Routledge. London – New York.

Broadbent, Noel 1982. Skelleftebygdens historia. Del 3. Den förhistoriska utvecklingen under 7000 år. Skellefteå.

Broadbent, Noel (with a contribution by Jan Storå) 2010. Lapps and labyrinths. Saami prehistory, colonization and cultural resilience. *Smithonian Institution, Scholarly press*. Washington.

Durling, Sofie 2005. Kvinnor och män i Storsjöbygdens järnålder. Förändringar i förhållandet mellan manlig och kvinnlig status under järnåldern i Storsjöbygden, Jämtland. CD-uppsats i arkeologi, Umeå universitet. Umeå.

Edblom, Lena 2004. Långhus i Gene. Teori och praktik i rekonstruktion. *Studia archaeologica universitatis Umensis* 18. Umeå.

Ekengren, Fredrik 2009. Ritualization – hybridization – fragmentation. The mutability of Roman vessels in Germania Magna AD 1–400. *Acta archaeologica Lundensia, Series in Prima* 4°, No. 28. Lund.

Engelmark, Roger. 1976. The vegetational history of the Umeå area during the past 4000 years. Palaeo-ecological investigations in coastal Västerbotten, N Sweden. *Early Norrland* 9:75–111. *Kungl Vitterhets Historie och Antikvitets Akademien*. Stockholm.

Engelmark, Roger & Wallin, Jan-Erik 1985. Pollen analytical evidence for Iron Age agriculture in Hälsingland, Central Sweden. In *Honorem Evert Baudou*. *Archaeology and Environment* 4, 1985:353–366. Umeå.

Forsberg, Lars 1996. Forskningslinjer inom samisk förhistoria. *Arkeologi i Norr* 6/7:165–186.

Forsberg, Lars 1999. The Bronze Age site at Mårtenfåboda in Nysätra and the settlement context of the cairns on the coast of North Sweden. *Dig it all. Papers dedicated to Ari Siiriäinen*, sid. 251–285. Helsinki.

Fossum, Birgitta 2006. Förfädernas land. En arkeologisk studie av lämningar i Sápmi, 300 f.Kr. – 1600 e.Kr. *Studia Archaeologica Universitatis Umensis* 22. Umeå.

George, Ola 2009. Guldålder i Para. Ett folkvandringstida gravfält vid Ångermanälven. *Arkeologi i Norr* 11:23–51

Gollwitzer, Martin 2001. Besiedlung und Wirtschaft der zentralskandinavischen Gebirgsregion während der Eisenzeit. *Forschungsgeschichte – Fundüberlieferung – Siedlungsgeschichte. Universitätsforschungen zur prähistorischen Archäologie. Band 76.* Bonn.

Gorecki, Joachim 1975. Studien zu Münzbeigabe in römerzeitlichen Körpergräbern zwischen Rhein, Mosel und Somme. *Bericht der Römisch-Germanischen Kommission Band 56, 1975:179–467.* Mainz.

Hedman, Sven-Donald 2003. Boplatser och offerplatser. Ekonomisk strategi och boplatsermönster bland skogssamer 700–1600 AD. *Studia Archaeologica Universitatis Umensis* 17. Umeå.

Hemmendorff, Ove 2010. Långsiktigt hållbara lokaliseringar. Makt, kult och platskontinuitet på Frösön. *Arkeologi i Norr* 12:37–81.

Holmqvist, Magnus 1994. Arkeologisk undersökning av fornlämning RAÄ 325, Prästbordet 1;1, Tuna sn, Medelpad. *Murberget, Länsmuseum Västernorrland 1994:3.* Härnösand.

Hyenstrand, Åke 1974. Järn och bebyggelse. *Studier i Dalarnas äldre kolonisationshistoria. Dalarnas hembygdsbok 1974.* Falun.

Karlsson, Nina 2006. Bosättning och resursutnyttjande. Miljöarkeologiska studier av boplatser med härdar från perioden 600–1900 e. Kr. inom skogssamiskt område. *Studia archaeologica universitatis Umensis* 21. Umeå.

Klang, Lennart 2002. Nordbottnisk förhistoria – en översikt med exempel från östra Norrbotten. *Viikinkejä koillismaalla? Vikingar i nordöstra farleden? Pohjismainen seminaari – Nordiskt seminarium Kuusamo 5.-7-10-2001:20-50.* Kuusamo.

Koivunen, P. 1975. A gilded relief brooch of the Migration Period from Finnish Lapland. *Acta Universitatis Ouluensis: Series B Humaniora No. 4. Historica No. 2.* Uleåborg.

Koryakova, Ludmila & Epimakhov, Andrej, V. 2007. The Urals and western Siberia in the Bronze and Iron Ages. *Cambridge world archaeology.* Cambridge.

Liedgren, Lars 1988. Synpunkter på den sedentära bebyggelsens etablering i Norrland. *Samer och germaner i det förhistoriska Norrland (red. Ramqvist, per H). Bebyggelsehistorisk Tidskrift 14, 1987:83–104.*

Liedgren, Lars 1992. Hus och gård i Hälsingland. En studie av agrar bebyggelse och bebyggelseutveckling i norra Hälsingland Kr.f. - 600 e.Kr. *Studia archaeologica universitatis Umensis* 2. Umeå.

Liedgren, Lars & Bergman, Ingela & Hörnberg, Greger & Zackrisson, Olle & Hellberg, E & Östlund, Lars & DeLuca, Thomas 2007. Radiocarbon dating of prehistoric hearths

in alpine northern Sweden: problems and possibilities. *Journal of Archaeological Science*, 34:8:1276–1288.

Liedgren, Lars & Bergman, Ingela 2009. Aspects of the construction of prehistoric Ställofoundations and Ställo-buildings. *Acta Borealia Vol. 26, No 1:3–26.*

Liedgren, Lars & Ramqvist, Per H. 2011. Diskussion av Noel Braodbents bok ”Lapps and labyrinths” från 2010. Manuskrift.

Lindeberg, Marta 2009. Järn i jorden. Spadformiga ämnesjärn i Mellannorrland. *Stockholm studies in archaeology 48.* Stockholms universitet. Stockholm.

Lindqvist, Anna-Karin & Ramqvist, Per H. 1993. Gene. En stormansgård från äldre järnålder i Mellannorrland. *HB Prehistorica.* Umeå.

Lindqvist, Anna-Karin 1994. Förromersk och romersk järnålder i Ångermanlands kustland. En mångkulturell variation inom en region. *Järnålder i Mittnorden. Ett symposium kring nya arkeologiska och ekologiska forskningsrön (red. Gullberg, Kurt). Studier i Östernbottens förhistoria nr 3:83–100.* Vasa

Lundmark, Lennart 1982. Uppbörd, utarmning, utveckling. Det samiska fångstsamhällets övergång till rennomadism i Lule lappmark. *Arkiv avhandlingsserie 14.* Lund.

Magnusson, Gert 1986. Lågteknisk järnhantering i Jämtlands län. *Jernkontorets Bergshistoriska Skriftserie N:r 22.* Stockholm.

Mulk, Inga-Maria 1994. Sirkas- ett samiskt fångstsamhälle i förändring Kr.f. -1600 e.Kr. *Studia Archaeologica Universitatis Umensis* 6. Umeå.

Mulk, Inga-Maria 1996. The role of the Sámi in fur trading during the Late Iron Age and Nordic Medieval Period in the light of Sámi sacrificial sites in Lapland. *Acta Borealia* 13:47–80.

Myrstad, Ragnhild 1996. Bjørnegravar i Nord-Norge. Spor etter den samiske Bjørnekulten. *Hovedfag. Institutt for Samfunnsvitenskap, Arkeologiseksjonen. Universitetet i Tromsø, Stensilerie B nr 46.* Tromsø.

Mäkiuotii, Markku 1987. Om den förhistoriska järnframställningen i Nordfinland. *Nordkalotten i en skiftande värld – kulturer utan gränser och stater över gränser. Studia historica septentrionalia 14:2:59–71.* Rovaniemi.

Norman, Peter 1993. Medeltida utskärsfiske. En studie av fornlämningar i kustmiljö. *Nordiska museets handlingar 116.* Stockholm.

Oldeberg, Andreas 1948. Sandgjutning eller à cire perdue? *Fornvännen 1948:257–273.*

Olsson, Eva 1985. Rika gravar från folkvandringstid och vikingatid i Hälsingtuna. *Fornlämningarna 88, 90 och 92, Ullsäter Hälsingtuna sn, Hälsingland. 1983. Riksantikvarieämbetet och statens historiska museer Rapport UV 1984:2.* Stockholm.

Oskarsson, Björn 2000. Vikingatida gravfynd på Jormön. *Jämtens 2001:158–159.* Östersund.

Persson, Maria. 1995. Fornlämningar & bebyggelse. En studie av järnålderns fornlämningar i Mellannorrland. *C-uppsats vid institutionen för arkeologi, Umeå universitet.*

Persson, Peter 2009. Centralorter i Västernorrland under järnåldern. *Arkeologi i Norr* 11:53–92.

- Ramqvist, Per H. 1983. Gene. On the origin, function and development of sedentary Iron Age settlement in Northern Sweden. *Archaeology and Environment* 1. Umeå.
- Ramqvist, Per H. 1988. Mellannorrland under äldre järnålder. Några aspekter på samhällsstrukturen. Samer och germaner i det förhistoriska Norrland. *Bebyggelsehistorisk Tidskrift* nr 14, 1987:105–126.
- Ramqvist, Per H. 1990a. Helgö. Unikt handelscentrum eller vanlig bondgård? *Fornvännen* 85, 1990:57–67.
- Ramqvist, Per H. 1990b. Högom. Riksantikvarieämbetet. Stockholm.
- Ramqvist, Per H. 1991. Über ökonomische und sozio-politische Beziehungen der Gesellschaften der nordischen Völkerwanderungszeit. *Frühmittelalterliche Studien* 25. Band, 1991:45–72.
- Ramqvist, Per H. 1992. Högom. Part 1. The excavations 1949–1984. *Archaeology and Environment* 13. Umeå.
- Ramqvist, Per H. 1995. Resources, Population and Power in the Migration Period. An Analysis of the Archaeological Remains in Central Norrland. *Archaeology East and West of the Baltic. Papers from the second Estonian-Swedish archaeological symposium, Sigtuna May 1991* (ed. Ingmar Jansson). *Theses and Papers in Archaeology N.S. A7:33–38*. Stockholm.
- Ramqvist, Per H. 1996. Förhistoria i Medelpad. En tolkning av de samhälleliga förändringarna ca 7000 f Kr–1100 e Kr. *Sundsvalls historia. Del 1:14–44*. Sundsvall.
- Ramqvist, Per H. 1998. Arnäsbacken. En gård från yngre järnålder och medeltid. *HB Prehistorica*. Umeå.
- Ramqvist, Per H. 2000. Arkeologiska utgrävningar i Norrland 1950–1995. En databas sammanfattande 1700 undersökningar. *Studier i Regional Arkeologi* 1. Mitthögskolan. Örnsköldsvik.
- Ramqvist, Per H. 2001. Utbytessystem under det 1:a årtusendet e.Kr. Idéer utgående från tre i mellannorrländska älvar. *Fornvännen* 2001/1:1–21.
- Ramqvist, Per H. 2007. Fem Norrland. Om norrländska regioner och deras interaktion. *Arkeologi i Norr* 10:153–180.
- Ramqvist, Per H. 2011. Folkvandringstida kammargravar. Några omtolkningsförslag av Evebø- och Snartemogravarna. *Viking*. Bind LXXIV–2011:103–118.
- Rathje, Lillian 2001. Amasonen och jägaren. Kön/genderkonstruktioner i norr. *Studia Archaeologica Universitatis Umensis* 14. Umeå.
- Segerström, Ulf 1996. Naturmiljön, agrikulturen och människans påverkan på vegetationen i norra Norrland. Att leva vid älven. Åtta forskare om människor och resurser i Lule älvdal:57–77 (red. Baudou, Evert). Umeå.
- Selinge Klas-Göran 1977. Järnålderns bondekultur i Västernorrland. *Västernorrlands förhistoria*, 1977:153–459. Härnösand.
- Selinge, Klas-Göran 1979. Agrarian settlement and hunting grounds, a study of the prehistoric culture systems in a North-Swedish river valley. *Theses and papers in North-European Archaeology* 8. Stockholm.
- Serning, Inga 1960. Övre Norrlands järnålder. *Skrifter utgivna av vetenskapliga biblioteket i Umeå* 4. Umeå.
- Stedingk, Henrik von & Baudou, Evert 2006. Capitalism in Central Norrland, Seden, during the Iron Age. *Current Swedish Archaeology*, Vol. 14, 2006:177–198.
- Steuer, Heiko 1987. Der Handel der Wikingerzeit zwischen Nord- und Westeuropa aufgrund archäologischer Zeugnisse. *Untersuchungen zu Handel und Verkehr der vor- und frühgeschichtlichen Zeit in Mittel- und Nordeuropa. Teil IV. der Handel der Karolinger- und Wikingerzeit. Abhandlungen der Akademie der Wissenschaften in Göttingen Philologisch-Historische Klasse. Dritte Folge. Nr 156:113–197*. Göttingen.
- Storli, Inger 1996. On the historiography of Saami reindeer pastoralism. *Acta Borealia* 13:81–115.
- Sundström, Hans 1984. Bönder bryter bygd. *Studier i Övre Norrlands äldre bebyggelsehistoria. Bothnica* 4. Luleå.
- Sundström, Jan 1989. Gårdar och gravar i härjedalsfjällen. *Arkeologi i fjäll,skog och bygd*, del 2:105–113. Östersund.
- Säfvestad, Ulf 1995. Husforskning i Sverige 1950–1994. Hus och gård i det förurbana samhället. Rapport från ett sektorsforskningsprojekt vid riksantikvarieämbetet. *Riksantikvarieämbetet. Arkeologiska undersökningar, skrifter* 14:11–22. Stockholm.
- Wallander, Anders 2005. ”Höven å Hola har den bästa jola”. Om en försvunnen storhögsbygd i Ångermanland. Stora Ådalen. *Kulturmiljön och dess glömda förflutna. Styresholmsprojektet – en monografi* (red. Boström, Gunnel & Grundberg, Leif & Puktörna, Tommy). *Arkiv för norrländsk hembygdforskning XXVII:205–242*. Härnösand.
- Wallerström, Thomas 1995. Norrbotten, Sverige och medeltiden. Problem kring makt och bosättning i en europeisk periferi. Del 1. *Lund studies in Medieval archaeology* 15:1. Stockholm.
- Welinder, Stig 2008. Jämtarna och samerna kom först. Östersund.
- Westerdahl, Christer 1985. Förhistoria Nolaskogs. Fornlämningar och fornfynd i Örnsköldsviks kommun. En populär bakgrund för 7000 år. Nr 6 i Örnsköldsviks kommuns skriftserie. Örnsköldsvik
- Westerdahl, Christer 1989. En kulturgräns nolaskogs. Örnsköldsvik museum småskriftserie 20. Örnsköldsvik.
- Zachrisson, Inger 1984. De samiska metalldepåerna år 1000–1350 i ljuset av fyndet från Mörträsket, Lappland. *Archaeology and Environment* 3. Umeå.
- Zachrisson, Inger (red.) 1997. Möten i gränsland. Samer och germaner i Mellanskandinavien. *Statens historiska museum, monographs* 4. Stockholm.
- Zachrisson, Inger & Iregren, Elisabeth 1974. Lappish bear graves in Northern Sweden. An archaeological and osteological study. *Early Norrland* 5. *Kungl Vitterhets Historie och Antikvitets Akademien*. Stockholm.
- Östlund, Olof. 1997. Arkeologiskt forskningsprojekt Harsjön, Bureå sn, Västerbottens län 1991–1995. Rapport Skellefteå museum 1997. Skellefteå.